

GästBox Quick Start Guide (Standalone Betrieb)

Einleitung

Im Standalone-Betrieb erlaubt die Gästbox den Betrieb von zwei Netzwerksegmenten, einem *LAN* und einem *Guest-Netz*.

Endgeräte am LAN erhalten freien Zugriff auf das Internet (über den WAN-Anschluss). Diese sind dabei vor Angriffen aufgrund der implementierten Firewall- und Address-Translation-Funktion der Gästbox geschützt. Vom LAN-Segment her ist auch der Administrationszugriff auf die Gästbox möglich.

Endgeräte am Guest-Anschluss können nicht ohne weiteres auf das Internet zugreifen. Beim ersten Öffnen des Browsers (Internet-Explorer, Mozilla-Firefox o.ä.) wird der Benutzer auf eine so genannte Landing-Page umgeleitet. Auf dieser Seite muss der Benutzer seine Zugangsdaten (Voucher-Code) eingeben und kann anschliessend für einen definierten Zeitraum auf das Internet zugreifen. Ein Zugriff vom Guest-Netz auf Endgeräte am LAN-Segment ist aus Sicherheitsgründen nicht möglich.

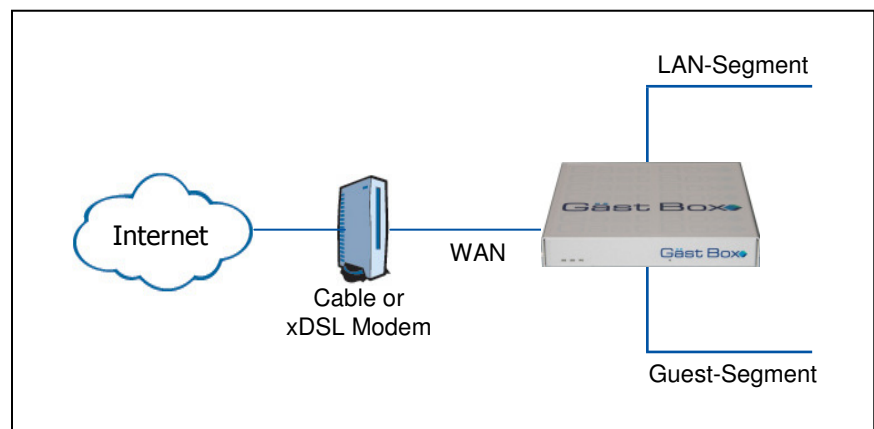


Abbildung 1: Übersicht

Inbetriebnahme

Schließen sie die Gästbox mit Hilfe des mitgelieferten Steckernetzteils über den Anschluss **Power** (siehe Quickreference-Guide) an das Stromnetz an (Kontroll-LED an Vorderseite leuchtet).

Anschluss an das Internet

Der Anschluss an das Internet erfolgt über ein vorhandenes DSL- oder Kabelmodem mit Ethernetanschluss: Verbinden sie dazu den Anschluss **WAN** der Gästbox (siehe Quickreference-Guide) mit dem Ethernet-Anschluss des Modems (Kontroll-LED am WAN-Anschluss der Gästbox leuchten).

Anschluss eines Konfigurations-PCs

Zur Konfiguration der Gästbox schliessen sie einen PC an den Anschluss **LAN** der Guestbox (siehe Quickreference-Guide) an (Kontroll-LED am LAN-Anschluss leuchtet).

Der Anschluss kann über einen Hub/Switch **oder direkt mit einem Crossover-Ethernetkabel erfolgen.**

Anschluss der Gäste-PCs

Anschliessend können am Anschluss **Guest** weitere PCs angeschlossen werden (über einen Hub/Switch oder über Wireless Access- Points).

Einlesen von Voucher-Stapeln

Zum Einlesen von Voucher-Stapeln verwenden sie den Konfigurations-PC. Starten sie ihren Webbrowser und öffnen sie folgende Seite: <http://192.168.233.1> Melden sie sich als Operator an (Benutzernamen und Passwörter siehe Quickreference-Guide) worauf nachfolgende Hauptseite angezeigt wird. Das Menu befindet sich auf der linken Seite.

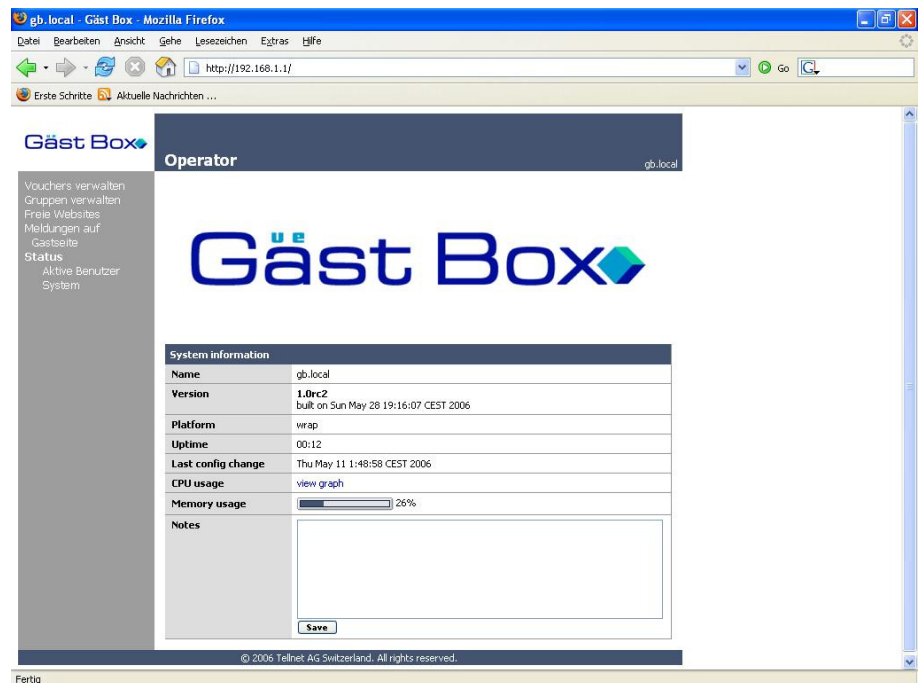


Abbildung 2:
Hauptseite Operator

Anschliessend wählen sie in der Menuleiste den Eintrag „*Voucher verwalten*“ aus.

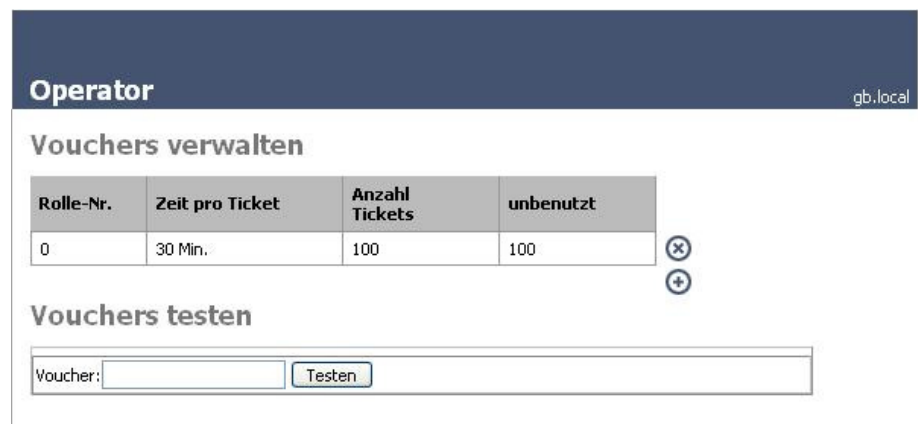


Abbildung 3:
Voucher verwalten

Durch die Wahl des Symbols ⊕ lassen sich Voucher-Stapel erfassen:

Abbildung 4:
Voucher Rolle hinzufügen

Geben sie die Rollennummer, die Anzahl der Tickets sowie die Gültigkeitsdauer des Voucher ein (für jeden Stapel kann eine eigene Gültigkeitsdauer definiert werden).

Nachdem die Angaben zur Rolle gespeichert wurden, gelangen sie auf die Seite zur Voucher-Verwaltung zurück und können dort einen Voucher austesten.

Freie Webseiten verwalten

Die Landing-Page, die Seite die einem Gast nach dem Starten seines Browsers präsentiert wird, erlaubt neben der Eingabe der Voucher-Nummer auch den Zugriff auf kostenfreie Webseiten (ohne vorherige Anmeldung des Gastes). Diese Seiten werden unter dem Menüpunkt „Freie Webseiten“ verwaltet:

Abbildung 5:
Freie Website hinzufügen

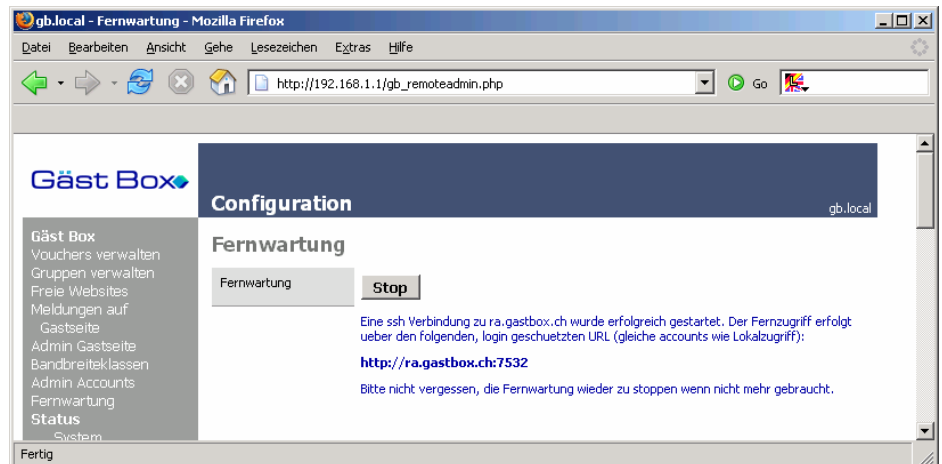
In der Liste der freien Website wählen sie das Symbol ⊕ an und gelangen anschliessend zur Eingabemaske. Nach dem Speichern erscheint dieser Eintrag auf der Landing-Page.

Meldungen auf Gastseite verwalten

Auf der Landing-Page (Gastseite) lassen sich auch Meldungen anzeigen. Die Eingabe dieser Meldung erfolgt unter dem Menu „Meldungen auf Gastseite“.

Fernwartung

Um die Sicherheit des Kunden nicht zu gefährden, wurde der Remote Zugang zur GästBox so konzipiert, dass dieser nur bei Bedarf geöffnet wird und in jedem Fall durch einen verschlüsselten Tunnel gesichert ist. Mit dieser Lösung haben sie die volle Sicherheit, dass der Zugang von Aussen nur kontrolliert geöffnet werden kann. (Für die GästBox gilt die Sicherheitsmaxime: Je weniger offene Ports desto kleiner das Sicherheitsrisiko. Die Gästbox kann via Remote Zugang gewartet werden. Änderungen an der Landing Page lassen sich über diesen Zugang auch vornehmen.



Support

Weiteren Angaben zur Konfiguration und dem Betrieb ihrer Gästbox entnehmen sie dem Benutzerhandbuch.

Beachten sie zudem auch die Webseite <http://www.gastbox.ch>.

TELLnet AG
Badenerstrasse 567
CH-8048 Zürich
Phone: +41-62-777-5171
Fax: +41-62-777-5314
Email: info@tellnetworks.ch
<http://www.tellnetworks.ch>

Copyright 2006-07 GästBox & TELLnet
Änderungen und Irrtümer vorbehalten!

QS_GastBox_QS-TELLnet_0703